

# KÄRCHER

makes a difference

## K 2 Universal Edition

Español ..... 4

English ..... 11

Français ..... 17



### CONSUMO DE ENERGIA

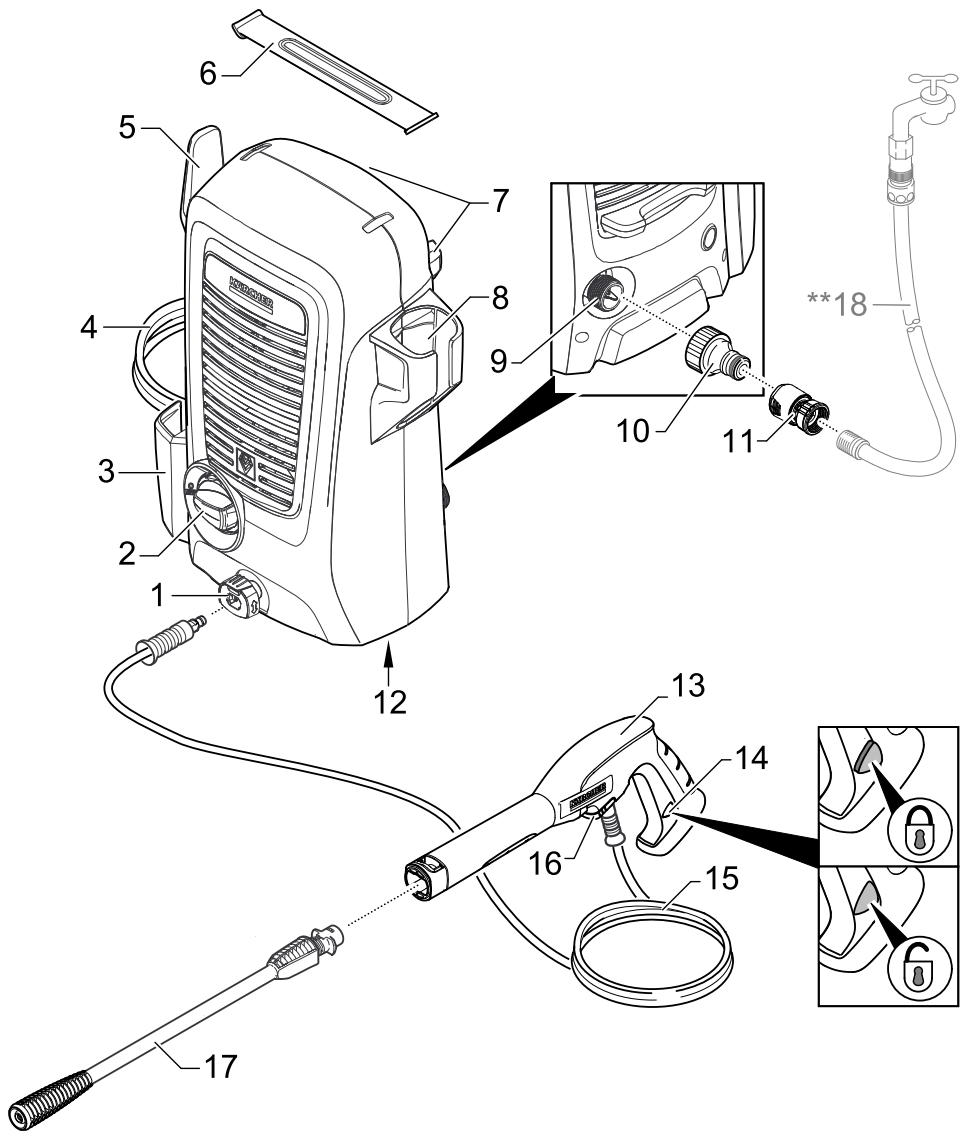
1. En Operación: 1.303 kWh

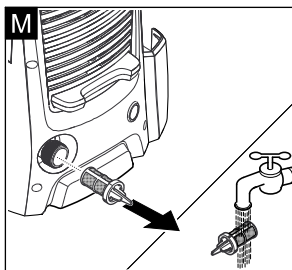
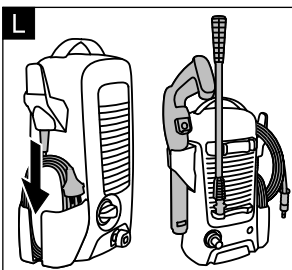
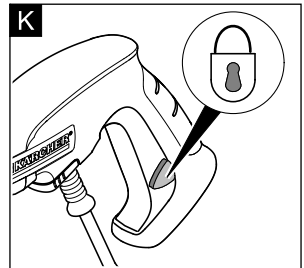
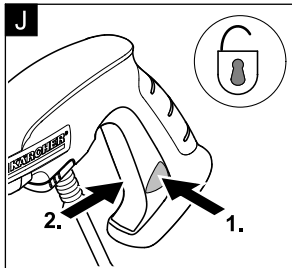
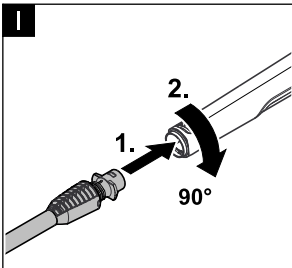
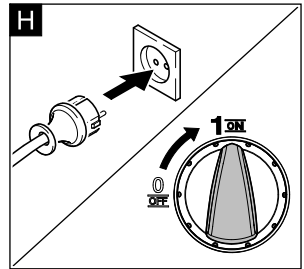
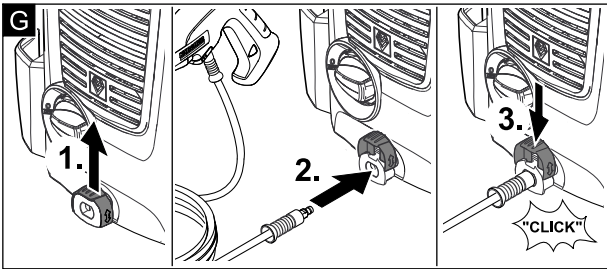
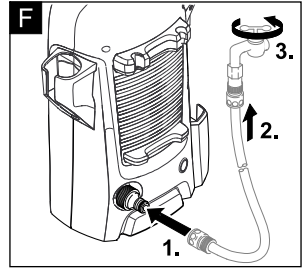
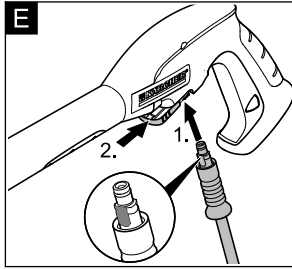
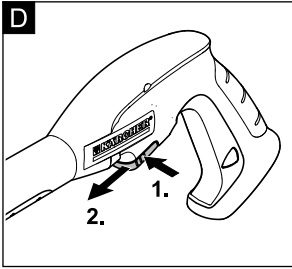
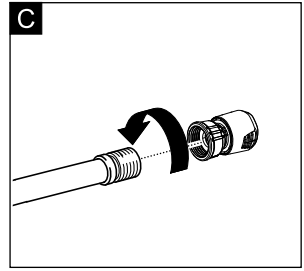
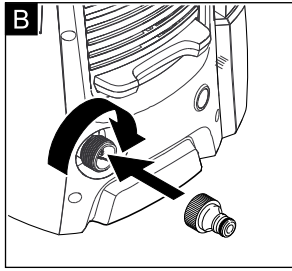
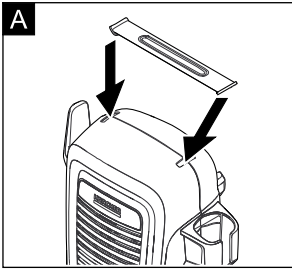
2. En Modo de Espera: N/A

Modelo: K 2 Universal Edition



59692290 (10/20)





## Índice de contenidos

Indicaciones de seguridad . . . . .	4
Protección del medio ambiente. . . . .	7
Uso previsto . . . . .	7
Descripción del aparato . . . . .	7
Montaje y puesta en marcha. . . . .	8
Funcionamiento . . . . .	8
Transporte y almacenamiento. . . . .	8
Mantenimiento y cuidado . . . . .	9
Ayuda en caso de avería . . . . .	9
Accesorios y piezas de repuesto . . . .	10
Garantía . . . . .	10
Soporte México . . . . .	10
Datos técnicos . . . . .	10

## Indicaciones de seguridad



Antes del primer uso de su aparato, lea este manual original, actúe de acuerdo a sus indicaciones y guárdelo para un uso posterior o para otro propietario posterior.

Además de las indicaciones contenidas en este manual de instrucciones, deben respetarse las normas generales vigentes de seguridad y prevención de accidentes.

Las placas de advertencia e indicadoras colocadas en el aparato proporcionan indicaciones importantes para un funcionamiento seguro.

### Niveles de peligro

#### **⚠ PELIGRO**

Aviso sobre un riesgo de peligro inmediato que puede provocar lesiones corporales graves o la muerte.

#### **⚠ ADVERTENCIA**

Aviso sobre una situación probablemente peligrosa que puede provocar lesiones corporales graves o la muerte.

#### **⚠ PRECAUCIÓN**

Indicación sobre una situación que puede ser peligrosa, que puede acarrear lesiones leves.

#### **CAUIDADO**

Aviso sobre una situación probablemente peligrosa que puede provocar daños materiales.

## Componentes eléctricos

### **⚠ PELIGRO**

*Riesgo de descarga eléctrica.*

- *No tocar nunca la clavija ni el enchufe con manos húmedas.*
  - *Comprobar si está dañado el cable de alimentación con el conector de red antes de cada servicio. Si el cable de alimentación está dañado solicitar al servicio de postventa/electricista autorizado que lo cambie inmediatamente. No operar el equipo con un cable de alimentación dañado.*
  - *Todas las partes conductoras de corriente de la zona de trabajo tienen que estar protegidas contra los chorros de agua.*
  - *El enchufe y el acoplamiento de un conducto de prolongación tienen que ser estancos y no pueden estar dentro del agua. El acoplamiento no puede seguir en el suelo. Se recomienda utilizar enrolladores de cables que garantizan que los enchufes estén al menos a 60 mm del suelo.*
  - *Tener cuidado de no atropellar, aplastar o tirar del cable de alimentación o el conducto de prolongación para evitar dañarlos o estropearlos. Proteger los cables de alimentación del calor, el aceite y los bordes afilados.*
  - *Apague el aparato y desenchufe la clavija de red antes de efectuar los trabajos de cuidado y mantenimiento.*
  - *Solo puede realizar reparaciones y trabajar con las piezas eléctricas el servicio de postventa autorizado.*
- ### **⚠ ADVERTENCIA**
- *El equipo solo se puede conectar a una toma eléctrica que haya sido instalada por un electricista conforme a IEC 60364.*
  - *Conectar el equipo solo a corriente AC. La tensión tiene que coincidir con la placa de características del equipo.*
  - *Por razones de seguridad, también recomendamos utilizar el aparato siempre con un interruptor de corriente por defecto (max. 30 mA).*

- Los cables eléctricos alargadores inadecuados pueden ser peligrosos. Para el exterior, utilice solo cables de prolongación eléctricos autorizados expresamente para ello, adecuadamente marcados y con una sección de cable suficiente: 1 - 10 m: 1,5 mm<sup>2</sup>; 10 - 30 m: 2,5 mm<sup>2</sup>
- Desenrollar siempre el conducto de prolongación completo del enrollador de cables.

## Manipulación segura

### ⚠ PELIGRO

- El usuario debe utilizar el equipo de forma correcta. Debe tener en cuenta las situaciones locales y respetar las personas del entorno a la hora de trabajar con el aparato.
- Antes del servicio, comprobar si están dañados los componentes importantes, como la manguera de alta presión, la pistola pulverizadora y los dispositivos de seguridad. Cambiar inmediatamente los componentes dañados. No operar el equipo con componentes dañados.
- Los chorros a alta presión pueden ser peligrosos si se usan indebidamente. No dirija el chorro hacia personas, animales o equipamiento eléctrico activo, ni apunte con él al propio aparato.
- No dirigir el chorro de alta presión hacia uno mismo o hacia otros para limpiar ropa o calzado.
- Los neumáticos del vehículo/válvulas de los neumáticos pueden sufrir daños por el chorro de alta presión y reventar. Una primera señal de ello es una coloración del neumático. Los neumáticos del vehículo/válvulas de los neumáticos dañados son peligrosos. Durante la limpieza, mantener una distancia mínima de 30cm con el chorro.

### ⚠ ADVERTENCIA

- No utilizar el equipo si hay otras personas al alcance a no ser que utilicen vestuario de protección personal.
- Los niños o las personas no instruidas sobre su uso no deben utilizar el aparato.

- Este aparato no es apto para ser manejado por personas con incapacidades físicas, sensoriales o intelectuales o falta de experiencia y/o conocimientos, a no ser que sean supervisados por una persona encargada o hayan recibido instrucciones de esta sobre como usar el aparato y qué peligros conlleva.
- Los niños no pueden jugar con el aparato.
- Supervisar a los niños para asegurarse de que no jueguen con el aparato.

### ⚠ PRECAUCIÓN

- Antes de realizar cualquier tarea con o en el equipo, estabilizarlo para evitar accidentes o daños si se cae el equipo.
- Mediante el chorro de agua que sale de la boquilla de alta presión, se ejerce una fuerza de retroceso sobre la pistola pulverizadora. Mantener el equipo estable, sujetar bien la pistola pulverizadora y el tubo pulverizador.
- No dejar el equipo nunca sin vigilancia mientras esté en funcionamiento.

### ⚠ CUIDADO

- Si se realizan pausas de trabajo prolongadas, desconectar el equipo con el interruptor principal/ interruptor del aparato o desenchufar.
- No operar el equipo a temperaturas inferiores a 0 °C.

## Otros peligros

### ⚠ PELIGRO

- Está prohibido el funcionamiento en zonas donde haya riesgo de explosión.
- No rociar objetos que contengan sustancias nocivas para la salud (p.ej. asbesto).
- No pulverizar líquidos combustibles.
- ¡No aspirar nunca líquidos que contengan disolventes, ácidos sin disolver o disolventes! Como gasolina, disolvente de pintura o fuel. La neblina de pulverización es altamente inflamable, explosiva y tóxica. No utilizar acetona, ácidos sin disolver ni disolvente, puede atacar a los materiales utilizados en el equipo.

- ¡Mantener los plásticos del embalaje fuera del alcance de los niños, se corre el riesgo de asfixia!

#### ⚠ **ADVERTENCIA**

- De acuerdo con las normativas vigentes, está prohibido utilizar el aparato sin un separador de sistema en la red de agua potable. Asegúrese de que la toma de su instalación de agua doméstica donde se opera la limpiadora a alta presión, esté equipada con un separador de sistema conforme a EN 12729 tipo BA.
- El agua que haya pasado por un separador del sistema será catalogada como no potable.
- Las mangueras de alta presión, fijaciones y acoplamientos son importantes para la seguridad del equipo. Utilizar solo las mangueras de alta presión, fijaciones y acoplamientos recomendados por el fabricante.
- Al separar el tubo de alimentación o el de alta presión, puede salir agua muy caliente de las tomas después del funcionamiento.

#### ⚠ **PRECAUCIÓN**

- Al seleccionar el lugar de montaje y al transportar, tener en cuenta el peso del aparato (véase Datos técnicos), para evitar accidentes o lesiones.

### Equipo protector personal

#### ⚠ **PRECAUCIÓN**

- Póngase ropa y gafas protectoras adecuadas para protegerse de las salpicaduras de agua y de la suciedad.
- Durante el uso de limpiadoras de alta presión se pueden generar aerosoles. Inhalar aerosoles puede provocar daños a la salud.
- Dependiendo de la aplicación, se pueden utilizar boquillas totalmente apantalladas (p.ej. limpiadoras de superficies) para la limpieza a alta presión, que reduzca significativamente el impulso de aerosoles acuosos.

- El uso de tal apantallamiento no es posible en todas las aplicaciones.
- Si no es posible utilizar una boquilla totalmente apantallada, se debería utilizar una mascarilla de la clase FFP2 o similar, dependiendo del entorno a limpiar.

### Símbolos en el aparato



No dirija el chorro de alta presión hacia personas, animales, equipamiento eléctrico activo, ni apunte con él al propio aparato. Proteger el aparato de las heladas.



El aparato no se puede conectar directamente al abastecimiento de agua potable público.

### Dispositivos de seguridad

#### ⚠ **PRECAUCIÓN**

Los dispositivos de seguridad sirven para proteger al usuario y no se pueden modificar o sortear.

#### Interruptor del equipo

El interruptor del aparato impide el funcionamiento involuntario del mismo.

#### Bloqueo de la pistola pulverizadora manual

El bloqueo bloquea la palanca de la pistola pulverizadora manual e impide que el aparato se ponga en marcha de forma involuntaria.

#### Función de autoparada

Cuando se suelta la palanca de la pistola pulverizadora manual, un presostato desconecta la bomba y el chorro de alta presión se para. Cuando se acciona la palanca, se conecta la bomba nuevamente.

## Protección del medio ambiente



Los materiales empleados para el embalaje son reciclables y recuperables. Rogamos elimine los envases de forma que no se dañe el medio ambiente.



Los aparatos viejos contienen materiales valiosos reciclables que deberán ser entregados para su aprovechamiento posterior. Rogamos desguace los aparatos usados ecológicamente. Los equipos eléctricos y electrónicos contienen a menudo componentes que pueden representar un peligro potencial para la salud de las personas y para el medio ambiente en caso de que se manipulen o se eliminen de forma errónea. Estos componentes son necesarios para el correcto funcionamiento del equipo. Los equipos marcados con este símbolo no pueden eliminarse con la basura doméstica.



Los trabajos de limpieza que producen aguas residuales que contienen aceite (p. ej., el lavado de motores o el lavado de los bajos) solo se deben realizar en zonas de lavado que dispongan de separador de aceite.

## Uso previsto

Utilice esta limpiadora de alta presión, exclusivamente, en el ámbito doméstico:

- para limpiar máquinas, vehículos, obras, herramientas, fachadas, terrazas, herramientas de jardinería etc. con chorro de agua de alta presión (si es necesario agregar detergente).
- con accesorios autorizados por KÄRCHER, recambios y detergentes. Respetar las indicaciones de los detergentes.

## Descripción del aparato

El contenido de suministro de su aparato está ilustrado en el embalaje. Verifique durante el desembalaje que no falta ninguna pieza.

En caso de detectar que faltan accesorios o o que han surgido daños durante el transporte, informe a su distribuidor.

### Ilustraciones, véase la página 2

- 1 Conexión de alta presión
- 2 Interruptor del aparato „0/OFF“ / „I/ON“
- 3 Zona de recogida del cable de alimentación de red
- 4 Cable de conexión a red y enchufe de red
- 5 Zona de recogida para la manguera de alta presión
- 6 Asa de transporte
- 7 Zona de recogida para la lanza dosificadora
- 8 Almacenamiento para pistola de alta presión
- 9 Conexión de agua con filtro incorporado
- 10 Pieza de acoplamiento para la conexión de agua
- 11 acoplamiento para mangueras
- 12 placa de características
- 13 Pistola de alta presión
- 14 Bloqueo de la pistola pulverizadora manual
- 15 Manguera de alta presión
- 16 Grapa para manguera de alta presión
- 17 Lanza de agua con tobera alta presión

### \*\* También se necesita

- 18 Utilice una manguera de agua de tejido resistente.
  - diámetro de por lo menos 1/2 pulgada (13 mm).
  - longitud de por lo menos 7,5 m

## Montaje y puesta en marcha

Ilustraciones, véase la página 3

- Imagen **A B**  
Antes de la puesta en marcha montar las piezas sueltas suministradas con el aparato.
- Imagen **C**  
Enrosacar el conector de manguera suministrado al extremo de su manguera de jardín.
- Imagen **D E**  
Retirar la pinza de la pistola de alta presión y conectar la manguera de alta presión en la pistola.  
Presionar la grapa hacia dentro hasta que se encaje. Comprobar si la conexión es segura tirando de la manguera de alta presión.
- Imagen **F G H**  
Puesta en marcha

### CUIDADO

*La suciedad en el agua puede dañar la bomba de alta presión y los accesorios. Como protección se recomienda utilizar el filtro de agua KÄRCHER (accesorios especiales, referencia de pedido 4.730-059).*

## Funcionamiento

### △ PRECAUCIÓN

*La marcha en vacío durante más de 2 minutos provoca daños en la bomba de alta presión. Si el equipo no genera presión en 2 minutos, desconectar el equipo y proceder conforme a las indicaciones del capítulo "Ayuda en caso de fallo".*

*No se emplee el equipo por mas de 15 minutos continuos.*

### Funcionamiento con alta presión

### △ PRECAUCIÓN

*Mantener una distancia mínima de 30 cm con el chorro a la hora de limpiar superficies lacadas, para evitar daños.*

- Coloque la dispositivo sobre una superficie plana.
- Imagen **I J**  
Limpieza

## Interrupción del funcionamiento

- Imagen **K**  
Soltar la palanca de la pistola de alta presión y bloquearla.
- Durante las pausas de trabajo prolongadas (de una duración superior a 5 minutos), desconectar además el aparato „0/OFF“.

## Finalización del funcionamiento

### △ PRECAUCIÓN

*Separar la manguera de alta presión de la pistola pulverizadora manual o del aparato solamente cuando no haya presión en el sistema.*

- Suelte la palanca de la pistola pulverizadora manual.
- Desconectar el aparato "0/OFF".
- Saque el enchufe de la toma de corriente.
- Cierre el grifo de agua.
- **Pulsar la palanca de la pistola de alta presión para eliminar la presión que aún quede en el sistema.**
- Bloquear la palanca de la pistola pulverizadora manual.
- Desconectar el aparato del suministro de agua.

## Transporte y almacenamiento

### △ PRECAUCIÓN

*¡Peligro de lesiones y daños!  
Respetar el peso del aparato para el transporte y almacenamiento.*

### Transporte manual

- Levante el aparato por el asa y de sopórtelo.

### Transporte en vehículos

- Asegurar el aparato para evitar que se deslice o vuelque.

### Almacenamiento del aparato

- Coloque el dispositivo sobre una superficie plana.
- Imagen **L**  
Guardar la conexión a la red y el resto de los accesorios en el aparato.



Antes de almacenar el aparato durante un período prolongado, como por ejemplo en invierno, respetar también las indicaciones del capítulo Cuidados.

### Protección antiheladas

#### **CUIDADO**

*Los equipos y accesorios que no hayan sido totalmente vaciados puede ser destruidos por las heladas. Vaciar completamente el equipo y los accesorios y proteger de las heladas.*

Para evitar daños:

- Vaciar totalmente el aparato, sacando todo el agua: conectar el aparato (máx. 1 min) con la manguera de alta presión y el suministro de agua desconectados, hasta que ya no salga agua de la conexión de alta presión. Desconectar el aparato.
- Almacenar el aparato en un lugar a prueba de heladas con todos los accesorios.

## Mantenimiento y cuidado

El aparato no precisa mantenimiento.

### Cuidado del aparato

#### **⚠ PELIGRO**

*Riesgo de descarga eléctrica.*

- *Antes de efectuar cualquier trabajo en el aparato, hay que desconectarlo de la red eléctrica.*

### Limpiar el tamiz en la conexión del agua

Limpiar el tamiz regularmente en la toma de agua.

#### **CUIDADO**

*El tamiz no se debe dañar.*

- Quitar el acoplamiento de la toma de agua.
- Imagen **M**  
Retirar el filtro (p. ej. con unos alicates de punta plana), limpiarlo bajo el agua y volver a colocar.

## Ayuda en caso de avería

#### **⚠ PELIGRO**

*Riesgo de descarga eléctrica.*

- *Antes de efectuar cualquier trabajo en el aparato, hay que desconectarlo de la red eléctrica.*

### El aparato no funciona

- Presionar la palanca de la pistola pulverizadora manual, el aparato se conecta.
- Comprobar si la tensión indicada en la placa de características coincide con la tensión de la fuente de alimentación.
- Comprobar si el cable de conexión a la red presenta daños.

### El aparato no alcanza la presión necesaria

- Abrir totalmente el grifo del agua.
- Purgar el aparato: conectar el aparato sin conectar la manguera de alta presión y esperar (máx. 2 minutos) hasta que salga el agua sin burbujas por la conexión de alta presión. Desconectar el aparato y volver a conectar la manguera de alta presión.
- Extraer el tamiz de la conexión del agua con unos alicates de punta plana y limpiarlo colocándolo bajo agua corriente.

### Grandes oscilaciones de la presión

- Limpiar la boquilla de alta presión: eliminar las impurezas del orificio de la boquilla con una aguja y aclarar con agua desde la parte delantera.
- Comprobar el caudal de agua.

### El aparato presenta fugas

- El aparato presenta una ligera falta de estanqueidad por razones técnicas. En caso de que la falta de estanqueidad sea grande, contactar al Servicio técnico autorizado.

## Accesorios y piezas de repuesto

Utilice solamente accesorios y recambios originales, ya que garantizan un funcionamiento correcto y seguro del equipo.

Puede encontrar información acerca de los accesorios y recambios en [www.kaercher.com](http://www.kaercher.com).

## Garantía

En todos los países rigen las condiciones de garantía establecidas por nuestra empresa distribuidora. Las averías del aparato serán subsanadas gratuitamente dentro del periodo de garantía, siempre que se deban a defectos de material o de fabricación.

En un caso de garantía, le rogamos que se dirija con el comprobante de compra al distribuidor donde adquirió el aparato o al servicio al cliente autorizado más próximo a su domicilio.

Aquí encontrará las direcciones:

[www.kaercher.com/dealershch](http://www.kaercher.com/dealershch)

## Soporte México

Llame al: **01-800-024-13-13** si necesita ayuda o visite nuestra página Web:

[www.karcher.com.mx](http://www.karcher.com.mx)


## Datos técnicos

### Conexión eléctrica

Tensión	127 V 1~50-60 Hz
---------	---------------------

Consumo de corriente	10 A
----------------------	------

Grado de protección	IPX5
---------------------	------

Clase de protección	II 
---------------------	--

### Conexión de agua

Presión de entrada (máx.)	1,2 MPa
---------------------------	---------

Temperatura de entrada (máx.)	40 °C
-------------------------------	-------

Velocidad de alimentación (mín.)	6 l/min
----------------------------------	---------

### Potencia y rendimiento

Presión de trabajo	7,4 MPa
--------------------	---------

Presión máx. admisible	11,0 MPa
------------------------	----------

Caudal, agua	4,5 l/min
--------------	-----------

Caudal máximo	4,7 l/min
---------------	-----------

Fuerza de retroceso de la pistola pulverizadora manual	9 N
--	-----

### Medidas y pesos

Longitud	280 mm
----------	--------

Anchura	182 mm
---------	--------

Altura	390 mm
--------	--------

Peso, listo para el funcionamiento con accesorios	4,5 kg
---	--------

Sujeto a modificaciones técnicas.

## Contents

Safety instructions . . . . .	11
Environmental protection . . . . .	13
Proper use . . . . .	14
Description of the Appliance . . . . .	14
Installation and Startup . . . . .	14
Operation . . . . .	14
Transport and storage . . . . .	15
Maintenance and care . . . . .	15
Troubleshooting . . . . .	16
Accessories and Spare Parts . . . . .	16
Warranty . . . . .	16
Customer Support Mexico . . . . .	16
Technical specifications . . . . .	16

## Safety instructions



*Please read and comply with these original instructions prior to the initial operation of your appliance and store them for later use or subsequent owners.*

*Apart from the notes contained herein the general safety provisions and rules for the prevention of accidents of the legislator must be observed.*

*Warnings and notes that are attached on the appliance provide important notes for the safe operation.*

### Hazard levels

#### **△ DANGER**

*Pointer to immediate danger, which leads to severe injuries or death.*

#### **△ WARNING**

*Pointer to a possibly dangerous situation, which can lead to severe injuries or death.*

#### **△ CAUTION**

*Pointer to a possibly dangerous situation, which can lead to minor injuries.*

#### **ATTENTION**

*Pointer to a possibly dangerous situation, which can lead to property damage.*

## Electric components

### **△ DANGER**

*Risk of electric shock.*

- *Never touch the mains plug and the socket with wet hands.*
- *Check the power cord with mains plug for damage prior to every use. Immediately have damaged power cord replaced by an authorised customer service / electrician. Do not operate an appliance if the power cord is damaged.*
- *All current-conducting parts in the working area must be protected against jet water.*
- *The mains plug and the coupling of an extension cable must be watertight and must never lie in water. Moreover, the coupling may never lie on the ground. The use of cable reels that ensure that the sockets are at least 60 mm above the ground is recommended.*
- *Make sure that the power cord or extension cable is not damaged by running over, pinching, dragging or the like. Protect the power cords from heat, oil, and sharp edges.*
- *Turn off the appliance and remove the mains plug prior to any care and maintenance works.*
- *Repair work and work on the electrical components may only be performed by an authorised customer service.*

### **△ WARNING**

- *The appliance may only be connected to an electric supply that has been installed by an electrician in accordance with IEC 60364.*
- *The appliance may only be connected to alternating current. The voltage must correspond with the type plate of the appliance.*
- *For safety reasons, we recommend that you operate the appliance only via a residual current device (max. 30 mA).*
- *An unsuitable electrical extension cable can be hazardous. Only use an electrical extension cable which has been approved and labelled for this purpose*

and has an adequate cable cross-section outdoors: 1 - 10 m: 1.5 mm<sup>2</sup>;  
10 - 30 m: 2.5 mm<sup>2</sup>

- Always fully unreel the extension cable from the cable drum.

### Safe handling

#### ⚠ **DANGER**

- The user must use the appliance as intended. The person must consider the local conditions and must pay attention to other persons in the vicinity when working with the appliance.
- Check important components, such as high-pressure hose, hand spray gun and safety installations, for damage prior to every operation. Immediately replace damaged components. Do not operate appliance with damaged components.
- High-pressure jets can be dangerous if improperly used. The jet may not be directed at persons, animals, live electrical equipment or at the appliance itself.
- The high-pressure jet must not be directed at other persons or the user him-/herself to clean clothing or footwear.
- Vehicle tyres/tyre valves are susceptible to damage from the high-pressure jet and may burst. The first indication for this is a discolouration of the tyre. Damaged vehicle tyres/tyre valves are perilous. Keep a minimum jet distance of 30 cm during cleaning!

#### ⚠ **WARNING**

- Do not use the appliance when there are other persons around unless they are also wearing protective clothing.
- The appliance must not be operated by children or persons who have not been instructed accordingly.
- This appliance is not intended for use by persons with limited physical, sensory or mental capacities or lacking experience and/or skills, unless such persons are accompanied and supervised by a person in charge of their safety or they have received precise instructions

on the use of this appliance and have understood the resulting risks.

- Children must not play with this appliance.
- Supervise children to prevent them from playing with the appliance.

#### ⚠ **CAUTION**

- Create stability for the appliance prior to any work on or with the appliance to prevent accidents or damage.
- The water jet that is emitted from the high-pressure nozzle results in a repulsion power acting on the hand spray gun. Make sure that you have a firm footing and are also holding the hand spray gun and spray lance firmly.
- Never leave the appliance unattended as long as it is in operation.

#### **ATTENTION**

- In case of extended breaks, switch the appliance off at the main switch / appliance switch or pull the mains plug.
- Do not operate the appliance at temperatures below 0 °C.

### Other risks

#### ⚠ **DANGER**

- The appliance may not be operated in explosive atmospheres.
- Never use the appliance to clean objects containing hazardous substances (e.g. asbestos).
- Do not spray flammable liquids.
- Never draw in fluids containing solvents or undiluted acids and solvents! This includes petrol, paint thinner and heating oil. The spray mist is highly inflammable, explosive and poisonous. Do not use acetone, undiluted acids and solvents, as they corrode the materials used on the appliance.
- Keep packaging films away from children, there is a risk of suffocation!

#### ⚠ **WARNING**

- According to applicable regulations, the appliance must never be used on the drinking water net without a system separator. Ensure that the connection of your building water installation on

which the high-pressure cleaner is operated is equipped with a system separator pursuant to EN 12729 Type BA.

- Water that has flown through a system separator is no longer classified as drinking water.
- High-pressure hoses, fixtures and couplings are important for the safety of the appliance. Only use high-pressure hoses, fixtures and couplings recommended by the manufacturer.
- When disconnecting the supply or high pressure hose, hot water may leak from the connections after operation.

#### **⚠ CAUTION**

- Mind the weight of the appliance when selecting the storage location and during transport (see technical data) to prevent accidents or injuries.

### **Personal protective equipment**

#### **⚠ CAUTION**

- Wear protective clothing and safety goggles to protect against splash back containing water or dirt.
- During the use of high-pressure cleaners aerosols can develop. Inhaling aerosols can cause health damage.
  - Depending on the application, completely shielded nozzles (e.g. surface cleaner) that significantly reduce the emission of aqueous aerosols can be used for high-pressure cleaning.
  - The use of such shielding is not possible with all applications.
  - If the use of a completely shielded nozzle is not possible, a respirator of the category FFP 2 or the like should be used, depending on the environment to be cleaned.

### **Symbols on the machine**



The high pressure jet must not be directed at persons, animals, live electrical equipment or at the appliance itself.

Protect the appliance against frost.



The appliance must not be directly connected to the public drinking water network.

### **Safety Devices**

#### **⚠ CAUTION**

Safety installations serve the protection of the user and may not be modified or bypassed.

#### **Appliance switch**

The appliance switch prevents unintentional operation of the appliance.

#### **Lock trigger gun**

The lock locks the lever of the trigger gun and prevents the accidental start of the device.

#### **Auto-stop function**

If the lever on the trigger gun is released, the pressure switch turns off the pump, the high-pressure jet stops. If the lever is pulled the pump is turned on again.

### **Environmental protection**



The packaging material can be recycled. Please arrange for the environmentally appropriate disposal of the packaging.



Old appliances contain valuable recyclable materials that should be recycled properly. Please arrange for the environmentally appropriate disposal of the old devices.

Electrical and electronic devices often contain components which could potentially pose a danger to human health and the environment if handled or disposed of incorrectly. However, these components are necessary for the proper operation of the device. Devices marked with this symbol must not be disposed of with regular household rubbish.



Cleaning operations which produce oily waste water, e.g. engine washes, underbody washes, may only be carried out using washing stations equipped with an oil separator.

## Proper use

This high pressure cleaner is designed for domestic use only.

- for cleaning machines, vehicles, buildings, tools, facades, terraces, gardening tools, etc. by means of a high-pressure water jet (if necessary, with additional cleaning agents).
- with accessories, replacement parts and cleaning agents approved by KÄRCHER. Please observe the information accompanying the cleaning agents.

## Description of the Appliance

The scope of delivery of your appliance is illustrated on the packaging. Check the contents of the appliance for completeness when unpacking.

In the event of missing accessories or any transport damage, please contact your dealer.

### Illustrations on Page 2

- 1 High pressure connection
- 2 Appliance switch „0/OFF“ / „I/ON“
- 3 Storage for mains cable
- 4 Mains cable with mains plug
- 5 Storage for high pressure hose
- 6 Carrying handle
- 7 Storage for spray lance
- 8 Storage for trigger gun
- 9 Water connection with integrated sieve
- 10 Coupling element for water connection
- 11 Hose coupling
- 12 Nameplate
- 13 Trigger gun
- 14 Lock trigger gun
- 15 High pressure hose
- 16 Clamp for high pressure hose
- 17 Spray lance with high pressure nozzle

### \*\* Additionally required

- 18 Use a fabric reinforced water hose.
  - Minimum diameter, 1/2 inches (13 mm).
  - Minimum length 7.5 m.

## Installation and Startup

### Illustrations on Page 3

- Illustration **A B**  
Mount loose parts delivered with appliance prior to start-up.
- Illustration **C**  
Screw the supplied hose coupling on to the end of your water supply hose.
- Illustration **D E**  
Pull out the clamp from the trigger gun and plug the high-pressure hose into the trigger gun.  
Push the clamp in until it locks. Check the secure connection by pulling on the high-pressure hose.
- Illustration **F G H**  
Start up

### ATTENTION

*Impurities in the water can damage the high-pressure pump and the accessories. For protection, the use of the KÄRCHER water filter (optional accessory, order no. 4.730-059) is recommended.*

## Operation

### △ CAUTION

*Dry running of more than 2 minutes leads to damage of the high-pressure pump. If the appliance does not build up pressure within 2 minutes, switch the appliance off and proceed in accordance with the instructions in Chapter "Troubleshooting".  
Only use equipment for less than 15 minutes continual.*

### High pressure operation

### △ CAUTION

*Keep a distance of at least 30 cm when using the jet for cleaning painted surfaces to avoid damage.*

- Park the appliance on an even surface.
- Illustration **I J**  
Cleaning

## Interrupting operation

- Illustration **K**  
Release the lever of the trigger gun and lock it.
- During longer breaks (more than 5 minutes), also turn the appliance off using the "0/OFF" switch.

## Finish operation

### ⚠ **CAUTION**

*Only separate the high-pressure hose from the trigger gun or the device when there is no pressure in the system.*

- Release the lever of the trigger gun.
- Turn off the appliance "0/OFF".
- Disconnect the mains plug from the socket.
- Turn off tap.
- **Press the lever on the trigger gun to release any remaining pressure in the system.**
- Lock the lever of the trigger gun.
- Detach the appliance from the water supply.

## Transport and storage

### ⚠ **CAUTION**

*Risk of personal injury or damage!  
Mind the weight and storage of the appliance during transport.*

### When transporting by hand

- Lift appliance by the carrying handle and carry it.

### When transporting in vehicles

- Secure the appliance against shifting and tipping over.

### Storing the Appliance

- Park the machine on an even surface.
- Illustration **L**  
Stow the power cord and the remaining accessories on the appliance.

Prior to extended storage periods, as during the winter, also observe the instructions in the Care section.

## Frost protection

### **ATTENTION**

*Appliances and accessories that are not completely drained can be destroyed by frost. Completely drain appliance and accessories and protect them against frost.*

To avoid damage:

- Completely drain all water from the appliance: Switch the appliance on with detached high pressure hose and detached water supply (max. 1 minute) and wait, until no more water exits at the high pressure connection. Turn off the appliance.
- Store the appliance and the entire accessories in a frost free room.

## Maintenance and care

The appliance is maintenance free.

### Care

### ⚠ **DANGER**

*Risk of electric shock.*

- *Prior to all work on the appliance, switch off the appliance and pull the power plug.*

### Clean the sieve in the water connection

Clean the sieve in the water connection regularly.

### **ATTENTION**

*The sieve must not be damaged.*

- Remove coupling from the water connection.
- Illustration **M**  
Pull the sieve out (e.g. using flat pliers), clean under running water and then re-insert it.

## Troubleshooting

### **⚠ DANGER**

*Risk of electric shock.*

- Prior to all work on the appliance, switch off the appliance and pull the power plug.

### Appliance is not running

- Push the lever of the trigger gun, the device will switch on.
- Check whether the voltage indicated on the type plate corresponds to the voltage of the mains supply.
- Check the mains connection cable for damages.

### Pressure does not build up in the appliance

- Completely open the water tap.
- Appliance ventilation: Switch the appliance on with the high-pressure hose detached and operate (max. 2 minutes) until the water exits the high-pressure connection without bubbles. Switch off appliance and reconnect high-pressure hose.
- Pull out the sieve in the water connection using flat-nose pliers and clean under running water.

### Strong pressure fluctuations

- Clean high-pressure nozzle: Remove dirt and debris from the nozzle bore, using a needle and rinse through with water from the front.
- Check water flow quantity.

### Appliance is leaking

- Slight leakage from the appliance pump is normal. If the leakage increases contact the authorized customer service.

## Accessories and Spare Parts

Only use original accessories and spare parts, they ensure the safe and trouble-free operation of the device.

For information about accessories and spare parts, please visit [www.kaercher.com](http://www.kaercher.com).

## Warranty

The warranty terms published by the relevant sales company are applicable in each country. We will repair potential failures of your appliance within the warranty period free of charge, provided that such failure is caused by faulty material or defects in manufacturing. In the event of a warranty claim please contact your dealer or the nearest authorized Customer Service centre. Please submit the proof of purchase.

Addresses can be found under:

[www.kaercher.com/dealarsearch](http://www.kaercher.com/dealarsearch)

## Customer Support Mexico

Call: **01-800-024-13-13** for help or visit our website: [www.karcher.com.mx](http://www.karcher.com.mx)


## Technical specifications

### Electrical connection

Voltage	127 V 1~50-60 Hz
---------	---------------------

Power consumption	10 A
-------------------	------

Protection class	IPX5
------------------	------

Protective class	II 
------------------	--

### Water connection

Max. feed pressure	1,2 MPa
--------------------	---------

Max. feed temperature	40 °C
-----------------------	-------

Min. feed volume	6 l/min
------------------	---------

### Performance data

Working pressure	7,4 MPa
------------------	---------

Max. permissible pressure	11,0 MPa
---------------------------	----------

Water flow rate	4,5 l/min
-----------------	-----------

Max. flow rate	4,7 l/min
----------------	-----------

Recoil force of trigger gun	9 N
-----------------------------	-----

### Dimensions and weights

Length	280 mm
--------	--------

Width	182 mm
-------	--------

Height	390 mm
--------	--------

Weight, ready to operate with accessories	4,5 kg
---	--------

Subject to technical changes.



## Table des matières

Consignes de sécurité . . . . .	17
Protection de l'environnement . . . . .	20
Utilisation conforme . . . . .	20
Description de l'appareil . . . . .	20
Montage et mise en service . . . . .	21
Fonctionnement . . . . .	21
Transport et stockage . . . . .	21
Entretien et maintenance . . . . .	22
Assistance en cas de panne . . . . .	22
Accessoires et pièces de rechange . . . . .	23
Garantie . . . . .	23
Assistance Mexique . . . . .	23
Caractéristiques techniques . . . . .	23

## Consignes de sécurité



Lire cette notice originale avant la première utilisation de votre appareil, se comporter selon ce qu'elle requiert et la conserver pour une utilisation ultérieure ou pour le propriétaire futur.

En plus des consignes figurant dans ce mode d'emploi, les règles générales de sécurité et de prévention des accidents imposées par la loi doivent être respectées.

Afin d'assurer un fonctionnement sans danger, les avertissements et les consignes placés sur l'appareil doivent être respectés.

### Niveaux de danger

#### **△ DANGER**

Signale la présence d'un danger imminent entraînant de graves blessures corporelles et pouvant avoir une issue mortelle.

#### **△ AVERTISSEMENT**

Signale la présence d'une situation éventuellement dangereuse pouvant entraîner de graves blessures corporelles et même avoir une issue mortelle.

#### **△ PRÉCAUTION**

Remarque relative à une situation potentiellement dangereuse pouvant entraîner des blessures légères.

#### **ATTENTION**

Remarque relative à une situation éventuellement dangereuse pouvant entraîner des dommages matériels.

## Composants électriques

### **△ DANGER**

Risque d'électrocution.

- Ne jamais saisir la fiche secteur ni la prise de courant avec des mains humides.
  - Vérifier avant chaque utilisation que le câble d'alimentation et la fiche secteur ne sont pas endommagés. Un câble d'alimentation endommagé doit immédiatement être remplacé par le service après-vente ou un électricien agréé. Ne pas mettre en service un appareil avec un câble d'alimentation électrique endommagé.
  - Toutes les pièces conductrices dans la zone de travail doivent être protégées contre les jets d'eau.
  - La fiche secteur et le couplage d'une conduite de rallonge doivent être étanches et ne doivent pas reposer dans l'eau. Le raccord ne doit pas se situer sur le sol. Il est recommandé d'utiliser des enrouleurs de câble qui garantissent le fait que les prises se trouvent à au moins 60 mm au-dessus du sol.
  - Veiller à ne pas abîmer ni endommager le câble d'alimentation ni le câble de rallonge en roulant dessus, en les coinçant ni en tirant violemment dessus. Protéger les câbles d'alimentation contre la chaleur, l'huile et les bords tranchants.
  - Avant tout travail d'entretien et de maintenance, mettre l'appareil hors tension et débrancher la fiche secteur.
  - Seul le service après-vente agréé est autorisé à effectuer des travaux de réparation ou des travaux concernant les pièces électriques de l'appareil.
- ### **△ AVERTISSEMENT**
- L'appareil doit uniquement être raccordé à un branchement électrique mis en service par un électricien conformément à la norme IEC 60364.
  - Branchement l'appareil uniquement à du courant alternatif. La tension doit être identique avec celle indiquée sur la plaque signalétique de l'appareil.

- Pour des raisons de sécurité, nous recommandons que l'appareil soit exploité avec un disjoncteur de courant de défaut (max. 30 mA).
- Un câble électrique de rallonge inapproprié risque d'être dangereux. S'il est utilisé en plein air, utiliser pour cela un câble électrique de rallonge homologué, marqué en conséquence et disposant d'une section de câble suffisante :
  - 1 - 10 m : 1,5 mm<sup>2</sup> ;
  - 10 - 30 m : 2,5 mm<sup>2</sup>
- Toujours dérouler entièrement les rallonges de l'enrouleur de câble.

### Manipulation fiable

#### ⚠ **DANGER**

- L'utilisateur doit utiliser l'appareil de façon conforme. Il doit prendre en considération les données locales et lors du maniement de l'appareil, il doit prendre garde aux tierces personnes, et en particulier aux enfants.
- Avant toute utilisation, vérifier l'état des composants importants, comme le flexible haute pression, la poignée pistolet et les dispositifs de sécurité. Remplacer immédiatement les composants endommagés. Ne pas mettre en service un appareil avec des composants endommagés.
- Une utilisation incorrecte des jets haute pression peut présenter des dangers. Le jet ne doit pas être dirigé sur des personnes, des animaux, des installations électriques actives ni sur l'appareil lui-même.
- Ne jamais diriger le jet haute pression sur soi-même ni sur d'autres personnes dans le but de nettoyer les vêtements ou les chaussures.
- Le jet haute pression risque d'endommager les pneus/valves de véhicules et les pneus risquent d'éclater. Le premier indice d'endommagement est une décoloration du pneu. Des pneus/valves de véhicules endommagés présentent des dangers de mort. Il faut toujours se

tenir au moins à 30 cm des pièces pour les laver au jet !

#### ⚠ **AVERTISSEMENT**

- L'appareil ne doit jamais être utilisé si d'autres personnes se trouvent dans le rayon de portée de l'appareil, à moins que ces personnes ne portent des vêtements de protection.
- L'appareil ne doit jamais être utilisé par des enfants ni par des personnes non avisées.
- Cet appareil n'est pas destiné à être utilisé par des personnes ayant des capacités physiques, sensorielles ou mentales réduites ou manquant d'expérience et/ou de connaissances, sauf si ces mêmes personnes sont sous la supervision d'une personne responsable de leur sécurité ou ont été formées à l'utilisation de l'appareil.
- Les enfants ne doivent pas jouer avec l'appareil.
- Surveiller les enfants pour s'assurer qu'ils ne jouent pas avec l'appareil.

#### ⚠ **PRÉCAUTION**

- Avant d'effectuer toute opération avec ou sur l'appareil, en assurer la stabilité afin d'éviter tout accident ou tout endommagement dû à une chute de l'appareil.
- Le jet d'eau sortant de la buse haute pression provoque une force de recul sur la poignée pistolet. Veiller à adopter une position stable et à tenir la poignée et la lance fermement.
- Ne jamais laisser l'appareil sans surveillance lorsqu'il est en marche.

#### **ATTENTION**

- Lors de pauses prolongées, mettre l'appareil hors service au niveau du sectionneur général / de l'interrupteur d'appareil ou de la fiche secteur.
- Ne pas exploiter l'appareil à des températures inférieures à 0 °C.

## Autres dangers

### ⚠ DANGER

- Il est interdit d'utiliser l'appareil dans des domaines présentant des risques d'explosion.
- Ne jamais laver au jet des objets contenant des substances nocives (par exemple de l'amiante).
- Ne pas pulvériser de liquides inflammables.
- Ne jamais aspirer des liquides contenant des solvants ni des acides ou des solvants non dilués, tels que par exemple de l'essence, du diluant pour peinture ou du fioul ! Le nuage de pulvérisation est extrêmement inflammable, explosif et toxique. Ne pas utiliser d'acétone, d'acides ni de solvants non dilués, du fait de leur effet corrosif sur les matériaux constituant l'appareil.
- Tenir les feuilles d'emballage hors de la portée d'enfants - Risque d'asphyxie !

### ⚠ AVERTISSEMENT

- Conformément à la réglementation en vigueur, l'appareil ne doit pas être exploité sans système de séparation sur le réseau d'eau potable. S'assurer que le raccord d'eau auquel le nettoyeur haute pression est relié pour son exploitation est équipé d'un système de séparation conforme à la norme EN 12729 type BA.
- L'eau qui s'est écoulée à travers un séparateur système est classifiée comme non potable.
- les flexibles haute pression, les armatures et les raccords sont importants pour la sécurité de l'appareil. N'utiliser que des flexibles haute pression, des armatures et des raccords recommandés par le fabricant.
- En cas de séparation du flexible d'amenée ou haute pression, de l'eau chaude peut s'échapper des raccords pendant le fonctionnement.

### ⚠ PRÉCAUTION

- Tenir compte du poids de l'appareil (voir les caractéristiques techniques), lors du choix de son emplacement d'entreposage et de son transport, afin d'éviter tout accident ou toute blessure.

## Équipements de protection personnels

### ⚠ PRÉCAUTION

- Pour se protéger contre les éclaboussures ou les poussières, porter le cas échéant des vêtements et des lunettes de protection.
- Aucun aérosol ne peut être créé pendant l'utilisation de nettoyeurs haute pression. L'inhalation d'aérosols peut entraîner des dommages sur la santé.
  - En fonction de l'application, il est possible d'utiliser des buses complètement blindées (p. ex. nettoyeur de surface) pour le nettoyage haute pression, car elles réduisent sensiblement l'émission d'aérosols aqueux.
  - L'utilisation d'une tel blindage ne s'avère pas possible pour toutes les applications.
  - Si l'utilisation d'une buse intégralement blindée s'avère impossible, utiliser alors un masque respiratoire de la classe FFP 2 ou un masque comparable, en fonction de l'environnement à nettoyer.

## Symboles sur l'appareil



Ne pas diriger le jet haute pression sur des personnes, des animaux, un équipement électrique actif ou sur l'appareil lui-même.

Mettre l'appareil à l'abri du gel.



L'appareil ne doit pas être directement raccordé au réseau public d'eau potable.

## Dispositifs de sécurité

### **PRÉCAUTION**

Le but des dispositifs de sécurité est de protéger l'utilisateur. Ils ne doivent en aucun cas être transformés ou désactivés.

### **Interrupteur principal**

L'interrupteur principal empêche un fonctionnement involontaire de l'appareil.

### **Dispositif de verrouillage du pistolet haute pression**

Le dispositif de verrouillage bloque le levier du pistolet haute pression et empêche un démarrage non désiré de l'appareil.

### **Fonction arrêt automatique**

Si le levier est relâché au niveau du pistolet haute pression, le pressostat coupe la pompe et le jet haute pression est arrêté. Si le levier est tiré, la pompe est remise en service.

## Protection de l'environnement



Les matériels d'emballage sont recyclables. Éliminez l'emballage d'une manière respectueuse de l'environnement.



Les appareils ancien modèle contiennent des matériaux précieux recyclables qui doivent être amenés à un système de recyclage. Éliminez les appareils ancien modèle d'une manière respectueuse de l'environnement.

Les appareils électriques et électroniques renferment souvent des composants qui peuvent représenter un danger potentiel pour l'intégrité physique et l'environnement s'ils sont mal utilisés ou éliminés. Ces composants sont pourtant nécessaires au bon fonctionnement de l'appareil. Les appareils qui présentent ce symbole ne doivent pas être jetés avec les déchets ménagers.



Tous travaux de nettoyage produisant des eaux usées contenant de l'huile, par exemple un nettoyage de moteur ou de bas de caisse, doivent uniquement être effectués à des postes de lavage équipés d'un séparateur d'huile.

## Utilisation conforme

Ce nettoyeur haute pression ne doit être utilisé que pour un usage privé:

- pour le nettoyage de machines, véhicules, bâtiments, outils, façades, terrasses, outils de jardinage etc. avec un jet d'eau sous pression (et si besoin en ajoutant des détergents).
- avec des accessoires, pièces de rechange et détergents homologués par KÄRCHER. Veuillez respecter les consignes livrées avec les détergents.

## Description de l'appareil

L'étendue de la fourniture de votre appareil figure sur l'emballage. Lors du déballage, contrôler l'intégralité du matériel.

S'il manque des accessoires ou en cas de dommages imputables au transport, informer immédiatement le revendeur.

### Illustrations voir page 2

- 1 Raccord haute pression
- 2 Interrupteur principal "0/OFF" / "I/ON"
- 3 Support pour le câble d'alimentation.
- 4 Câble d'alimentation secteur avec fiche secteur
- 5 Support pour le flexible haute pression
- 6 Poignée de transport
- 7 Support pour la lance
- 8 Rangement pour pistolet haute pression
- 9 Arrivée d'eau avec tamis intégré
- 10 Raccord pour l'arrivée d'eau
- 11 Raccord pour flexible
- 12 Plaque signalétique
- 13 Pistolet haute pression
- 14 Dispositif de verrouillage du pistolet haute pression
- 15 Flexible haute pression
- 16 Agrafe pour le flexible haute pression
- 17 Lance avec buse haute pression

### \*\* Nécessaire en supplément

- 18 Utiliser un flexible renforcé.
  - Diamètre minimal 1/2 pouce (13 mm)
  - Longueur minimale 7,5 m

## Montage et mise en service

### Illustrations voir page 3

- Figure : **A B**  
Monter les pièces jointes en vrac à l'appareil avant la mise en service.
- Figure : **C**  
Visser le tuyau de jardin fourni sur l'extrémité de votre tuyau de jardin.
- Figure : **D E**  
Retirer le clip du pistolet haute pression et insérer le flexible haute pression dans le pistolet haute pression.  
Enfoncer les agrafes jusqu'à ce qu'elles s'enclenchent. Contrôler que la connexion est bien fixée en tirant sur le flexible haute pression.
- Figure : **F G H**  
Mise en service

### ATTENTION

*Des impuretés dans l'eau peuvent endommager la pompe haute pression et les accessoires. Il est recommandé d'utiliser le filtre à eau KÄRCHER (accessoires spéciaux, référence 4.730-059).*

## Fonctionnement

### △ PRÉCAUTION

*Une marche à sec de plus de 2 minutes endommage la pompe haute pression. Si l'appareil n'établit pas de pression dans les deux minutes, le mettre hors service et procéder de la manière indiquée dans les instructions du chapitre "Aide en cas de défauts".*

*L'appareil n'est pas approprié pour un fonctionnement plus de 15 min.*

### Fonctionnement à haute pression

### △ PRÉCAUTION

*Une distance d'au moins 30 cm entre la lance et les surfaces peintes est nécessaire pour éviter tout endommagement*

- Garer l'appareil sur une surface plane.
- Figure : **I J**  
Nettoyage

## Interrompre le fonctionnement

- Figure : **K**  
Relâcher le levier du pistolet haute pression puis le bloquer.
- En cas de pauses de longue durée (plus de 5 minutes), mettre en plus l'appareil hors service avec l'interrupteur "0/OFF".

## Fin de l'utilisation

### △ PRÉCAUTION

*Séparer le tuyau haute pression du pistolet haute pression ou de l'appareil uniquement quand il n'y a pas de pression dans le système.*

- Relâcher le levier du pistolet haute pression.
- Mettre l'appareil hors service "0/OFF".
- Retirer la fiche secteur de la prise de courant.
- Fermer le robinet d'eau.
- **Presser le levier du pistolet haute pression afin d'éliminer la pression encore présente dans le système.**
- Verrouiller le levier du pistolet haute pression.
- Séparer l'appareil de l'alimentation en eau.

## Transport et stockage

### △ PRÉCAUTION

*Risque de blessure et d'endommagement ! Respecter le poids de l'appareil lors du transport et du stockage.*

### Transport manuel

- Soulever l'appareil avec la poignée et le porter.

### Transport dans des véhicules

- Freiner l'appareil pour l'empêcher de glisser et de basculer.

### Ranger l'appareil

- Garer l'appareil sur une surface plane.
- Figure : **L**  
Ranger le câble de raccordement et les accessoires restants sur l'appareil.

En cas de stockage prolongé, par ex. en hiver, respecter en plus les recommandations fournies au chapitre Entretien.

## Protection antigel

### ATTENTION

Des appareils et des accessoires qui n'ont pas été complètement vidés peuvent être détruits par le gel. Vider complètement l'appareil et les accessoires et les mettre à l'abri du gel.

Pour éviter des dommages :

- Vider complètement l'eau de l'appareil : Mettre l'appareil en service sans le flexible haute pression raccordé et sans alimentation d'eau raccordé (max. 1 min.) et attendre jusqu'à ce qu'il ne sorte plus d'eau du raccord haute pression. Désactiver l'appareil.
- Conserver l'appareil et l'intégralité des accessoires dans un endroit à l'abri du gel.

## Entretien et maintenance

L'appareil ne nécessite aucune maintenance.

### Entretien

#### ⚠ DANGER

Risque d'électrocution.

- Avant d'effectuer des travaux sur l'appareil, couper l'interrupteur principal et débrancher la fiche secteur.

### Nettoyage du tamis de l'arrivée d'eau

Nettoyer régulièrement le tamis dans le raccord d'alimentation en eau.

#### ATTENTION

Le tamis ne doit pas être endommagé.

- Retirer le raccord du raccord d'alimentation en eau.
- Figure : **M**  
Retirer le tamis (p. ex. avec une pince plate), le nettoyer sous l'eau puis le remettre en place.

## Assistance en cas de panne

#### ⚠ DANGER

Risque d'électrocution.

- Avant d'effectuer des travaux sur l'appareil, couper l'interrupteur principal et débrancher la fiche secteur.

### L'appareil ne fonctionne pas

- Actionner le levier du pistolet haute pression, l'appareil se met en service.
- Vérifier que la tension indiquée sur la plaque signalétique correspond à la tension de la prise de courant.
- Vérifier si le câble d'alimentation est endommagé

### L'appareil ne monte pas en pression

- Ouvrir le robinet d'eau complètement.
- Purger l'appareil : Mettre l'appareil en service sans flexible haute pression et attendre (max. 2 minutes) jusqu'à ce qu'il s'écoule de l'eau sans bulle du raccord haute pression. Mettre l'appareil hors tension et raccorder le flexible haute pression.
- Enlever le tamis de l'arrivée d'eau à l'aide d'une pince et le nettoyer à l'eau courante.

### Fluctuations de pression importantes

- Nettoyer la buse à haute pression : Ôtez les salissures situées dans l'orifice de la buse à l'aide d'une aiguille et rincez-la avec de l'eau.
- Contrôler la quantité d'eau alimentée.

### Appareil non étanche

- Une fuite minime au niveau de l'appareil peut survenir sous certaines conditions techniques. Si la fuite est importante, contacter le service après-vente agréé.

## Accessoires et pièces de rechange

N'utiliser que des accessoires et pièces de rechange d'origine, ils garantissent le bon fonctionnement de l'appareil.

Vous trouverez des informations relatives aux accessoires et pièces de rechange sur [www.kaercher.com](http://www.kaercher.com).

## Garantie

Dans chaque pays, les conditions de garantie en vigueur sont celles publiées par notre société de distribution responsable. Les éventuelles pannes sur l'appareil sont réparées gratuitement dans le délai de validité de la garantie, dans la mesure où celles-ci relèvent d'un défaut matériel ou d'un vice de fabrication. En cas de recours en garantie, adressez-vous à votre revendeur ou au service après-vente agréé le plus proche munis de votre preuve d'achat. Vous trouverez les adresses sous :

[www.kaercher.com/dealershch](http://www.kaercher.com/dealershch)

## Assistance Mexique

Appeler : **01-800-024-13-13** pour obtenir de l'aide ou visitez notre site Web :

[www.karcher.com.mx](http://www.karcher.com.mx)

## Caractéristiques techniques

### Branchement électrique

Tension	127 V 1~50-60 Hz
---------	---------------------

Courant absorbée	10 A
------------------	------

Degré de protection	IPX5
---------------------	------

Classe de protection	II □
----------------------	------

### Arrivée d'eau

Pression d'alimentation (max.)	1,2 MPa
--------------------------------	---------

Température d'alimentation (max.)	40 °C
-----------------------------------	-------

Débit d'alimentation (min.)	6 l/min
-----------------------------	---------

### Performances

Pression de service	7,4 MPa
---------------------	---------

Pression maximale admissible	11,0 MPa
------------------------------	----------

Débit (eau)	4,5 l/min
-------------	-----------

Débit maximum	4,7 l/min
---------------	-----------

Force de réaction sur la poignée-pistolet	9 N
---	-----

### Dimensions et poids

Longueur	280 mm
----------	--------

Largeur	182 mm
---------	--------

Hauteur	390 mm
---------	--------

Poids, opérationnel avec accessoires	4,5 kg
--------------------------------------	--------

Sous réserve de modifications techniques.

**Karcher México, S.A. de C.V.**

Circuito Poetas Número Exterior 68

Ciudad Satelite

Naucalpan de Juárez

Estado de México 53100

---



**01-800-024-13-13**

**[www.karcher.com.mx](http://www.karcher.com.mx)**